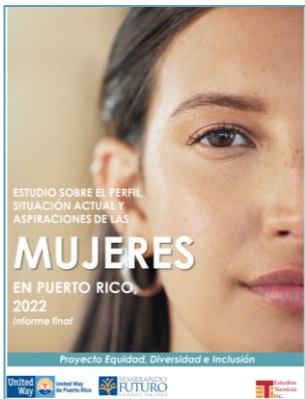


LAS MUJERES EN PUERTO RICO

2022



TRASFONDO



- ✓ United Way, Puerto Rico, a través de su Proyecto de Equidad, Diversidad e Inclusión, contrató los servicios de Estudios Técnicos. Inc. con el objetivo de realizar un estudio sobre la situación de la Mujer en Puerto Rico.
 - El Estudio buscó recopilar Información en torno a:
 - Datos Sociodemográficos
 - Perfil de la población
 - Experiencias de Inequidad
 - Aspiraciones Colectivas
 - Fortalezas y Áreas de Oportunidad para su pleno desarrollo
- ✓ Como meta final United Way busca publicar los resultados y proponer políticas públicas que permitan abordar las barreras que impiden la equidad de estas poblaciones.

METODOLOGÍA Y ORGANIZACIÓN

Para propósitos de cumplir con los objetivos de los estudios se trabajó a base de una metodología multi-método, con un enfoque participativo, organizado en tres fases.

Además, se trabajó con un análisis del marco legal y de política pública que inciden en la equidad de esta población.

Exploración y organización

- Desarrollo del plan de trabajo
- Diseño final de la metodología

- Análisis de fuentes secundarias y ejercicios de estimación
- 25 Entrevistas a líderes y lideresas de opinión
- 100 Visitas etnográficas a una muestra de 50 mujeres y 50 personas de origen dominicano
- Inventario de piezas de política pública

Recopilación de datos

Interrelación de hallazgos

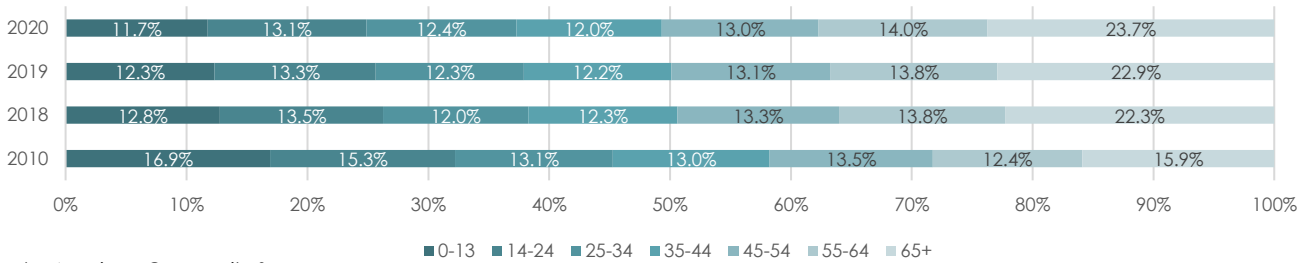
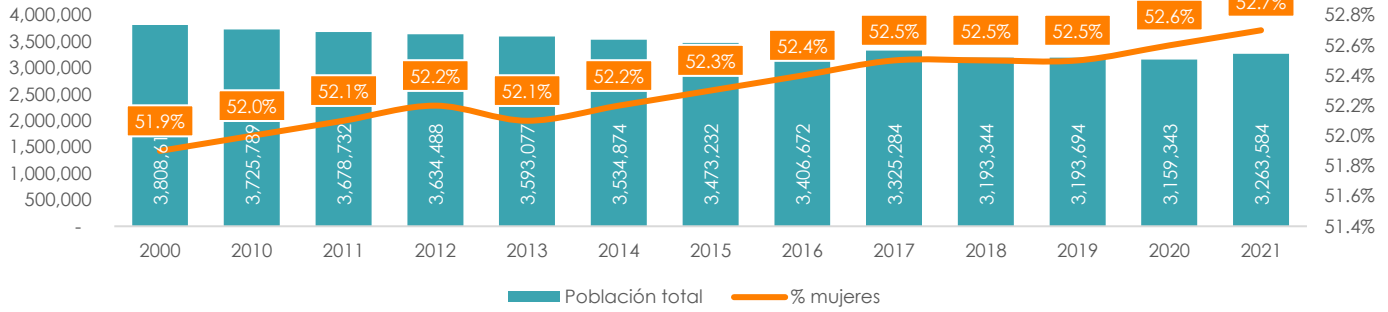
- Conclusiones y recomendaciones
- Presentaciones
- Publicación

POBLACIÓN



1,719,593

Población de Mujeres en Puerto Rico a 2021



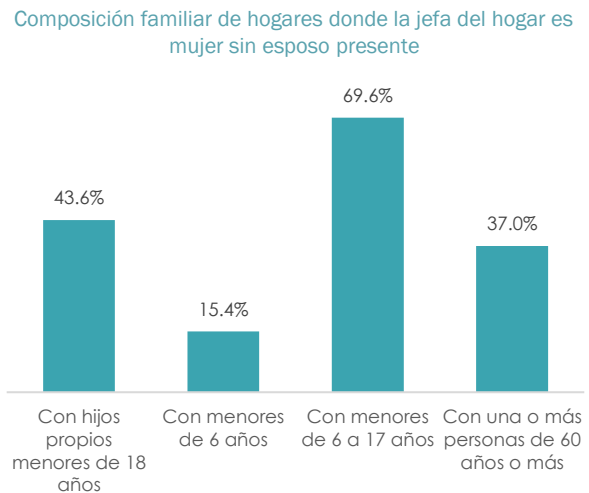
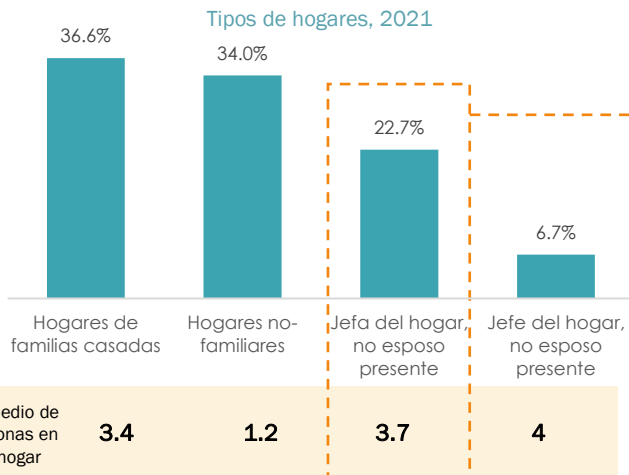
Fuente: American Community Survey.

HOGARES



1,196,790

Hogares en Puerto Rico a 2021 (promedio de personas en el hogar: 2.74)



Fuente: U.S. Census Bureau, 2017-2021 American Community Survey 5-Year Estimates.



PERFIL DE LA POBLACIÓN DE MUJERES EN PUERTO RICO

Educación	
Mediana de nivel educativo 25+: Años de universidad sin diploma	11.4%
Ingresos	
Mediana ingresos jefa del hogar, no esposo presente	\$16,892
Madres solteras con menores de 18 años	\$10,077
Población general	\$21,967
Nivel de pobreza	
Mujeres que viven bajo nivel de pobreza	44.4%
familias donde la mujer es la jefa del hogar	57%
madres solteras con menores de 18 años	71%
jefas del hogar con más de tres hijos	91%
Jefas del hogar	
jefas del hogar son propietarias de su hogar	56.2%
...en población general	68%
...familias biparentales	83.1%
Salud	
Mujeres con diversidad funcional	22.2%
Tecnología	
Mujeres 12+ con acceso a Internet	87.2%
No usuarias de Internet 65+	
Diploma de escuela superior	
Menos de \$10,000 ingreso anual	

POBLACIÓN

Mediana de nivel de ingreso de las mujeres, 2021



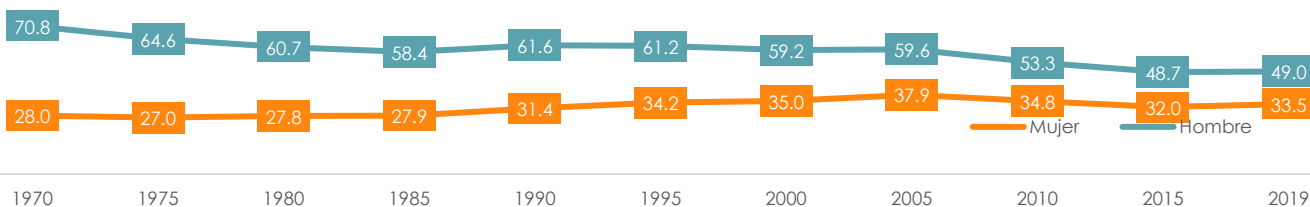
Mujeres jefas del hogar bajo nivel de pobreza, 2021



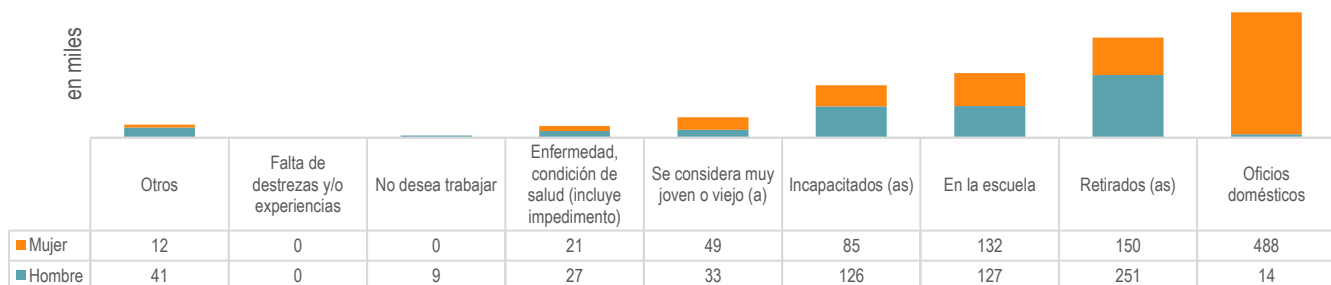
Fuente: U.S. Census Bureau, 2017-2021 American Community Survey 5-Year Estimates

TASA DE PARTICIPACIÓN LABORAL

Participación laboral



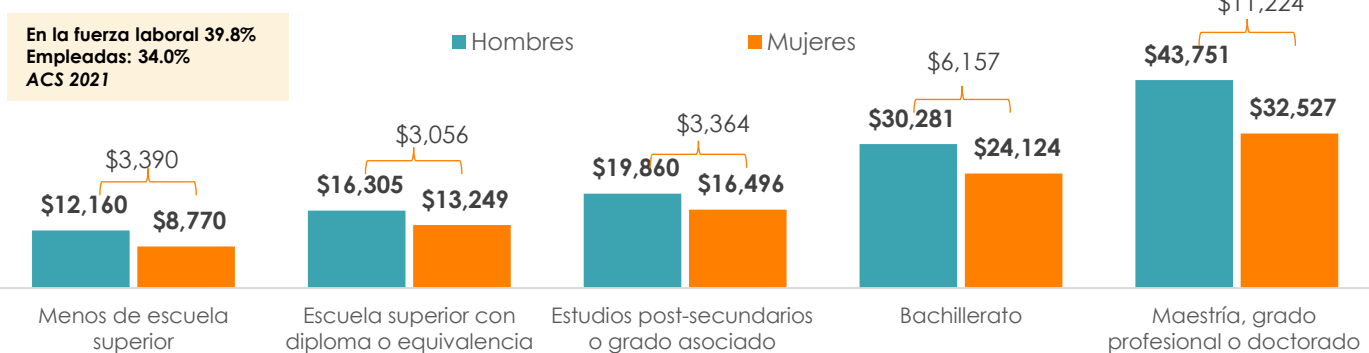
Perfil fuera del grupo trabajador, por género, 2019



Fuente: Participación de la Mujer en la Fuerza Laboral 2019, Departamento del Trabajo y Recursos Humanos de Puerto Rico.

BRECHA SALARIAL

Mediana de ingresos por género por nivel educativo, 2021



Fuente: U.S. Census Bureau, 2017-2021 American Community Survey 5-Year Estimates

NECESIDADES

NECESIDADES PRINCIPALES IDENTIFICADAS POR LOS GRUPOS CONSULTADOS

- ✓ Accesibilidad a vivienda propia asequible y segura
- ✓ Recursos para manejar los gastos del hogar
- ✓ Accesibilidad a servicios de salud física
- ✓ Accesibilidad a servicios de salud mental
- ✓ Acceso a mercado de empleo
- ✓ Movilidad laboral ocupacional
- ✓ Cuido de niños y personas de edad avanzada
- ✓ Transportación pública accesible y confiable
- ✓ Acceso a tecnología (desarrollo de destrezas y servicio de internet)
- ✓ Acceso a oportunidades educativas

FORTALEZAS

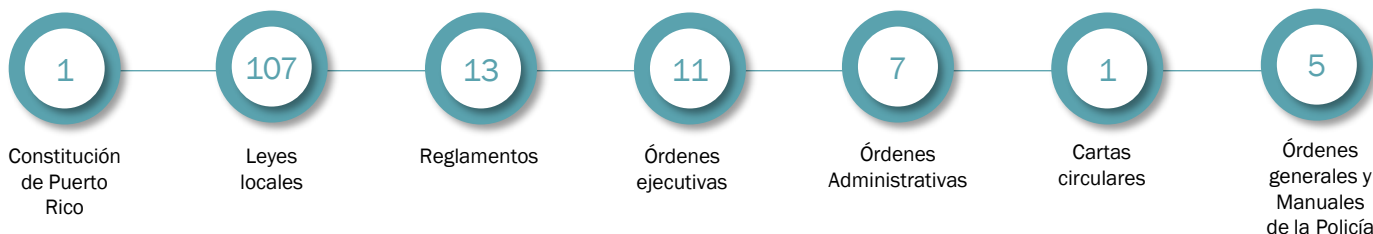
FORTALEZAS PRINCIPALES CON LAS QUE CUENTAN LAS MUJERES

POLÍTICAS PÚBLICAS QUE LIMITAN EL DESARROLLO DE LAS MUJERES



145 PIEZAS DE POLÍTICA PÚBLICA IDENTIFICADAS

Tipos de piezas:



Áreas temáticas



INTERRELACIÓN DE HALLAZGOS

El Estudio sobre el perfil, situación actual y aspiraciones de las mujeres en Puerto Rico, 2022 busca darle visibilidad a las necesidades y las barreras que experimenta la mujer, para adelantar políticas dirigidas a atenderlas. Igualmente, busca identificar esas aspiraciones que tienen las mujeres en el colectivo y desarrollar medidas que contribuyan a crear las condiciones para viabilizarlas.

Los datos del perfil demográfico, así como las fuentes primarias consultadas para efectos del Estudio reflejan que la mujer, en comparación con otros grupos de la población, presenta altos niveles de vulnerabilidad que limitan sus oportunidades de movilidad social. Estos niveles de vulnerabilidad son aún mayores por subpoblación de mujeres. Así, la pobreza y la inequidad afectan en mayor medida a algunas mujeres en relación con el área geográfica en la cual residen, su composición familiar, la condición de salud de los miembros del hogar, incluida la mujer, y su nivel educativo.

Las necesidades y problemas principales que enfrentan las mujeres en Puerto Rico, de acuerdo con las fuentes consultadas están relacionadas con seis áreas principales: (1) condición socioeconómica y costo de vida, (2) oportunidades para integrarse o mantenerse en el mercado laboral, (3) sistemas de apoyo para aquellas que tienen a su cargo niños/as, adultos mayores o personas con impedimentos, (4) vivienda asequible y digna, (5) salud física y emocional y (6) violencia.

En el aspecto de empleo, aun cuando se ha avanzado en la participación laboral de la mujer y, en muchos casos, la mujer tiene un nivel de preparación superior al del hombre, su movilidad y desarrollo profesional se ven limitados por la condición de género y los múltiples papeles que ejercen. Estos papeles están relacionados muchas veces con la expectativa que la sociedad tiene sobre las funciones que debe desempeñar la mujer y, en otros, debido a la escasez de redes de apoyo.

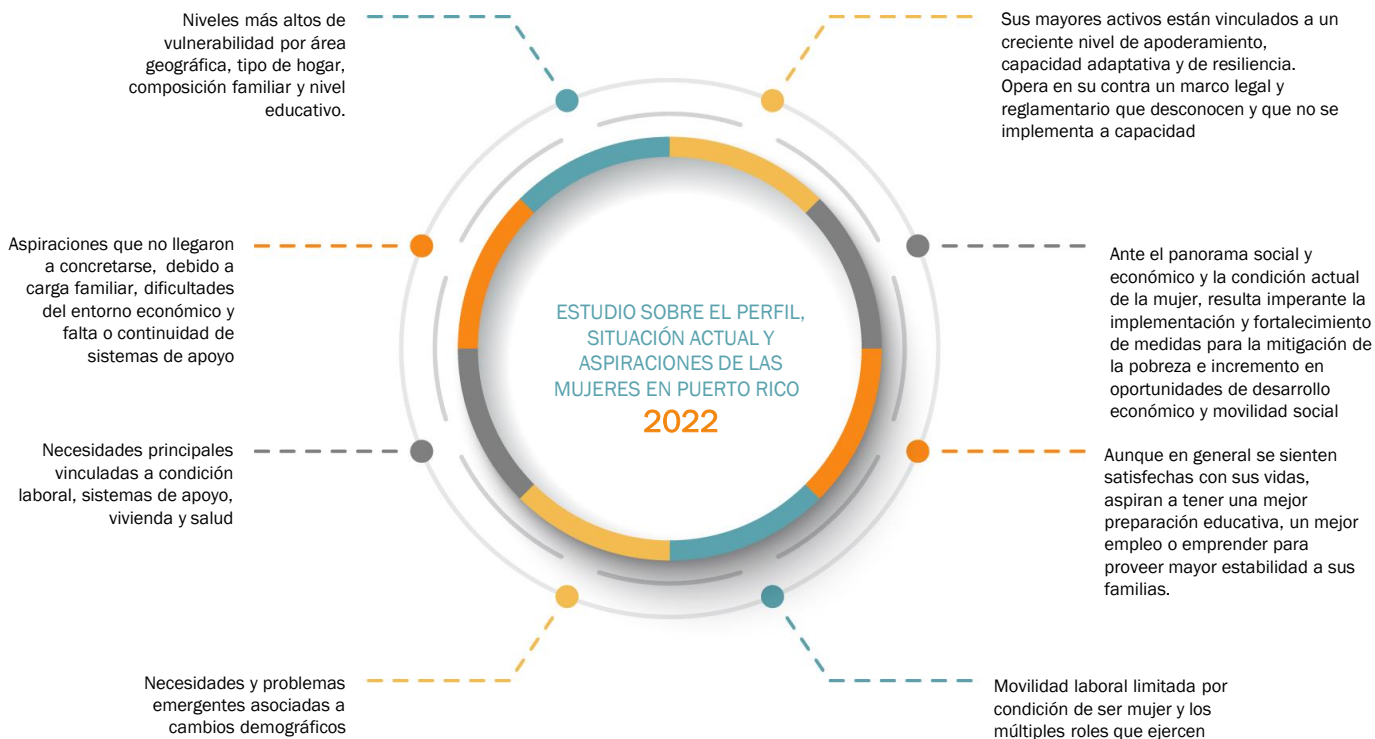
Aunque en general las mujeres participantes del estudio se sienten satisfechas con sus vidas, aspiran a tener una mejor preparación educativa, un mejor empleo o a emprender. Muchas tienen sueños que no llegaron a concretarse debido a la carga de responsabilidades en el entorno familiar, dificultades relacionadas al contexto económico y la falta o continuidad de los sistemas de apoyo.

Para lograr sus aspiraciones sus mayores activos, de acuerdo a las lideresas entrevistadas, están vinculados a un creciente nivel de apoderamiento, su capacidad adaptativa y de resiliencia y la solidaridad entre pares. Opera en su contra, sin embargo, un marco legal y de política pública que desconocen y que no se implementa a capacidad y un sistema de servicios fragmentado que en muchas ocasiones se les hace difícil navegar.

Ante el panorama social y económico y la condición actual de la mujer, los grupos consultados coinciden en que resulta imperante la implementación y fortalecimiento de medidas para la mitigación de la pobreza e incremento de oportunidades de desarrollo económico. Esto a través del fortalecimiento de programas y políticas públicas a nivel gubernamental y proyectos de carácter multisectorial.

De acuerdo con los resultados generales del estudio, se entiende que las áreas prioritarias acción deberían enfocarse en: (1) visibilidad del tema; (2) educación y abogacía comunitaria; (3) políticas públicas para atender barreras sistémicas; (3) sistemas de apoyo; (4) incentivos y programas para el empresariado y la inserción en el mercado laboral.

INTERRELACIÓN DE HALLAZGOS



“...vengo a la casa, me pongo hacer comida, después de ahí depende porque hay práctica dos veces en semana... tengo que llevar al nene a las prácticas, tengo que llevar la nena al trabajo, por ahí por ahí corriendo el diario vivir la semana es corriendo.”

“Para estudiar me hace falta tener un cuidado. Estoy esperando que mis hijos crezcan un poquito más para seguir estudiando...”

“A los 10 años limpiaba casas. Hasta los 13 años limpiaba casas y lavaba carros. A los 15 años empecé a trabajar en un car wash lavando carros hasta los 19 años. A los 19 años fue que estudié, lavaba carros y estudiaba.”

“De aquí a cinco años ya con mi propio estudio. O sea, mi propio estudio. En mi casa con mi nene. Una familia.”

“...al principio el papá me ayudaba, pero luego se desahó. La situación económica ha sido difícil... pude conseguir un part time y mi hermana me ayudaba...”

“Bueno, yo no sé qué va a pasar. Gracias a Dios la renta sigue siendo la misma. En esa parte no es problema, después que saques para la casa, ya tu tienes tu techo. Pero en cuestión de agua, luz, comida entiendo que si las cosas siguen como van, va a ser peor.”

